

Star'terre

L'écosystème alimentaire lémanique de la transition

Business Plan 2020 et suivant

Mise en réseau des acteurs pour une offre d'accompagnement adaptée




ETAT DE FRIBOURG
STAAT FREIBURG


canton de
vaud
CHARENTÉ
VALENTIN


REPUBLIQUE
ET CANTON
DE GENEVE
POST TENERAS LUX

 **agridea**
ENTWICKLUNG DER LANDWIRTSCHAFT UND DES LÄNDLICHEN RAUMS
DÉVELOPPEMENT DE L'AGRICULTURE ET DE L'ESPACE RURAL
SVILUPPO DELL'AGRICOLTURA E DELLE AREE RURALI
DEVELOPING AGRICULTURE AND RURAL AREAS

Impressum

Éditrice AGRIDEA
 Avenue des Jordils 1
 CH-1006 Lausanne
 Tél. +41 (0)21 619 44 00 / Fax +41 (0)21 617 02 61
 contact@agridea.ch / www.agridea.ch

Fichier Document1
Date 13 décembre 2019
Auteur-e Astrid Gerz, Magali Estève
Impression

© AGRIDEA, décembre 2019
ISO 9001 – eduQua

Table des matières

Executive Summary.....	4
Introduction	5
Opportunités	6
Potentiel d'amélioration des ressources à disposition pour la viabilité des initiatives de consommation locale	6
Axes d'amélioration des conditions cadres.....	7
Pertinence du territoire de la métropole lémanique	7
Star'terre – L'écosystème alimentaire lémanique de la transition	8
Vision	8
Mission	8
Proposition de valeur	8
Clients et publics cibles.....	9
Produits et services	9
Partenaires actuels.....	11
Fonctionnement et organisation	12
Organisation	12
Fonctionnement.....	13
Budget.....	14
ANNEXES	15

Executive Summary



Comité de Pilotage

Composé des représentants des structures soutenant financièrement la démarche (Services cantonaux de l'agriculture - FR, GE et VD; AGRIDEA)



Equipe de coordination

AGRIDEA porte la plateforme d'innovation autour de la consommation locale. Elle est principalement soutenue pour la faire fonctionner par SOFIES et IDEIX.



Financement

Contributions monétaires et des contributions propres des cantons (GE, FR, VD), d'AGRIDEA, des partenaires, des parrainages et de cotisations (porteurs projets & experts)



Un réseau

Echanger de manière collaborative
Rendre visible
Partager les compétences et les ressources



Un guichet

Un point focal d'informations et de services, dédié à faciliter la mise en contact entre compétences et besoins de soutiens



De l'accompagnement

Un accompagnement par des coachs professionnels aux compétences pluridisciplinaires et complémentaires, des outils adaptés, de la visibilité, de la crédibilité de la mise en réseau et un espace de médiation.

Star'terre



Un écosystème alimentaire lémanique innovant et ouvert, qui place les agriculteurs et les entrepreneurs de l'alimentation au centre, soutient les jeunes entreprises agricoles et non agricoles et encourage le développement de nouveaux projets à l'interface entre la recherche et la commercialisation.



Potentiels

Des initiatives de consommation locale avec un retour élevé de valeur aux agriculteurs qui ont besoin de ressources ciblées pour émerger et rester viables
Des soutiens peu connus du monde agricole et des synergies entre les soutiens entrepreneuriaux et les soutiens agricoles pour plus de valeur ajoutée aux producteurs



Solution

Une **plateforme d'innovation inter-cantonale autour de la consommation locale** impliquant les pouvoirs publics, l'écosystème du soutien à l'entrepreneuriat et à l'innovation, la vulgarisation agricole et la recherche **au services des entrepreneurs : agriculteurs et autres.**



Mission

Star'terre appuie les acteurs de l'écosystème alimentaire lémanique dans leur volonté de partager, innover et mieux valoriser les savoirs faire agricoles et alimentaires de la métropole lémanique, en vue de garantir un retour de valeur ajoutée aux producteurs et de mettre en valeur le terroir de la métropole lémanique.



Client & Publics cibles

Agriculteurs, transformateurs & commerçants, Food entrepreneurs, consomm-acteurs, Filières / faitières, interprofessions, branches, cantons, communes, associations de développement régional, organismes de recherche

Introduction

La consommation locale alimentaire dans la métropole lémanique est un secteur dynamique et diversifié impliquant une multitude d'acteurs. **Le projet Consommation locale dans la métropole lémanique (2017-19)** a constaté que les acteurs impliqués ou pouvant jouer un rôle clé dans le développement et l'accompagnement des initiatives de consommation locale (cf. **Annexe 1 pour la liste détaillée**) sont peu reliés et que les différents secteurs (agriculture, innovation, recherche, développement économique, etc.) ne communiquent que peu entre eux.

Le panorama des acteurs de soutien à l'entrepreneuriat livre un bon aperçu sur les missions, le public-cible et les secteurs d'activités soutenus par les principaux acteurs et programmes dans la métropole lémanique et en Suisse Romande. Il révèle clairement que **la majorité des soutiens procurés visent d'autres secteurs que l'agroalimentaire**, notamment des entrepreneurs/entreprises issus de l'information et de la communication, des activités scientifiques et techniques, de l'industrie et du commerce des produits non-agricoles. La consommation locale y est couverte de façon non spécifique, et des liens sont bien sûr à faire avec les structures existantes.



Illustration 1 : Ecosystème alimentaire dans la métropole lémanique

Le projet consommation locale dans la métropole lémanique s'est déroulé de 2017 à 2019. Il est l'un des six projets réalisés dans le cadre du programme pilote Territoire d'Action Economie¹. L'expérience des porteurs de projet (les services d'agriculture des cantons de Vaud, Genève et Fribourg ainsi que le programme de promotion de la filière bois régionale) et de l'entité coordinatrice AGRIDEA pendant ces trois ans a montré que les actions menées dans ce cadre répondaient à un réel besoin et apportaient un début de réponse au décroisement des secteurs agricoles et non-agricoles cf. **Annexe 2 pour une sélection des exemples de projet.**

Les différents acteurs impliqués dans sa mise en œuvre sont motivés à poursuivre sa réalisation sous la forme d'une plateforme d'innovation nommée Star'terre. L'objectif de Star'terre est de partager, innover et mieux valoriser la production et les savoir-faire agricoles et alimentaires de la métropole lémanique.

Un **réseau de compétences** sous forme de plateforme d'innovation pérenne au sein de l'écosystème alimentaire lémanique permettant de connecter les différents acteurs évoluant ou intéressés par ce secteur, contribue à combler cette lacune.

Le présent document présente tout d'abord les **opportunités** pour une telle plateforme. Une analyse des acteurs existant permet de bien appréhender comment cette plateforme viendra apporter une cohérence au foisonnement de structures de soutien en présence.

La vision, la mission et le modèle d'affaires de Star'terre sont ensuite présentés.

Opportunités

Potentiel d'amélioration des ressources à disposition pour la viabilité des initiatives de consommation locale

La phase d'état des lieux du projet Consommation locale dans la métropole lémanique réalisée fin 2017 a permis de recenser plus de 86 initiatives² (recensement itératif),

Cet état des lieux a permis d'identifier des facteurs de succès et d'échecs pour les initiatives concernées.

Ressources	Facteurs de succès	Facteurs d'échec ou de difficultés
Structure & Organisation	<ul style="list-style-type: none"> ❖ Engagement personnel des porteurs de projet ❖ Capacité d'adaptation ❖ Saisir une fenêtre d'opportunité 	<ul style="list-style-type: none"> ❖ Volonté de « tout faire » (risque de dispersion) ❖ Manque de disponibilité des porteurs de projet ❖ Déficits du modèle commercial ❖ Désaccords entre acteurs du projet
Réseau & Partenaires	<ul style="list-style-type: none"> ❖ Diversification des circuits de commercialisation ❖ Capacité à construire des partenariats fiables, selon un modèle gagnant-gagnant ❖ Savoir s'entourer de conseillers qui apportent compétences, reconnaissance et leur propre réseau 	<ul style="list-style-type: none"> ❖ Déficit du réseau local: manque de partenaire en phase de test pour compléter son expertise ou manque de professionnalisme des partenaires clés ❖ Cloisonnement des secteurs économiques: agriculture, transformateurs/entrepreneurs, réseau de distribution, économie publique ❖ Dépendance économique forte à un client
Technique & Logistique	<ul style="list-style-type: none"> ❖ Maîtrise et mise à profit des nouvelles technologies et de canaux de distribution innovants (ex: vente en ligne) 	<ul style="list-style-type: none"> ❖ Manque d'anticipation des besoins logistiques (par ex. surdimensionnement) ❖ Renouvellement du matériel ❖ Saisonnalité des produits
Compétences & Expertise	<ul style="list-style-type: none"> ❖ Maîtrise technique des produits ❖ Se baser sur des valeurs fortes 	<ul style="list-style-type: none"> ❖ Manque de connaissance technique et agricole des entrepreneurs non agricoles ❖ Manque de connaissances IT, marketing, ou business des entrepreneurs agricoles
Financements	<ul style="list-style-type: none"> ❖ Capacité à engager un investissement de base sous la forme de fonds propre ❖ Diversification des sources de financement 	<ul style="list-style-type: none"> ❖ Manque d'anticipation des besoins en capital ❖ Difficultés à contracter un emprunt ❖ Flux de revenus insuffisant pour la stabilisation

² Dans le cadre du projet les initiatives de consommation locale sont définies comme qui sont des filières locales /régionales de la métropole lémanique ayant une approche intégrée de la production de matière première à la consommation finale et répondant aux critères suivants : Matière première (potentielle) à 80% minimum du territoire d'action ; aspect innovant: Production / Transformation / Distribution / Communication / marketing / Modèle d'affaires ; le marché cible inclut le territoire d'action ou au-delà ; initiatives portées par des acteurs privés

Axes d'amélioration des conditions cadres

Les cas analysés dans le cadre de notre étude, ont relevé un potentiel d'améliorations sous différents angles :

1. **Potentiel de synergies entre les formes de soutien** : les secteurs agricoles et de l'innovation fonctionnent comme deux écosystèmes propres, avec leurs codes, leurs acteurs clé, leurs habitudes de collaboration. Les passerelles entre les deux demeurent rares et mériteraient indéniablement d'être développées. D'autres domaines ont des interlocuteurs au travers de guichets qui leur sont accessibles. De par les spécificités du monde agricole et alimentaire, les initiatives ne trouvent pas nécessairement leurs réponses auprès des structures existantes.
2. **Potentiel de développement du support en phase de maturation** : Il y a clairement un potentiel de support accru durant les phases de lancement et de maturation, qui sont des phases très critiques pendant lesquelles un recours aux programmes de scale-up tels qu'Innovaud ou Innosuisse s'avère judicieux. Lorsque des soutiens ont été obtenus, ils concernent principalement la phase start-up (élaboration du business model, d'un concept de communication, soutien logistique et financier, etc.), mais il n'y a pas forcément de suivi des options prises en phase de maturation. Or cette phase représente un enjeu clé pour la stabilisation des modèles d'affaire. Le développement d'outils permettant de répondre à ces défis apparaît, là encore, comme une piste intéressante pour favoriser la pérennisation des initiatives innovantes dans les domaines alimentaires et sylvicoles.
3. **Potentiel de développement des achats publics** : cet outil n'apparaît pas pleinement exploité. En particulier, un décalage est perceptible entre, d'un côté, les discours portés par les autorités politiques et les objectifs annoncés et, d'un autre côté, les expériences concrètes vécues par les porteurs de projet, générant une certaine frustration. Les obstacles et contraintes des uns et des autres, notamment budgétaires et logistiques, ne sont pas toujours comprises. Il n'existe pas non plus de modèles contractuels qui répondent à ces contraintes. Un travail en commun autour de ces questions, réunissant pouvoirs publics, acteurs des filières et entrepreneurs apparaît essentiel pour pouvoir avancer sur ce point.
4. **Potentiel de communication autour des formes de soutien existantes** : de manière plus générale, les interactions avec les autorités publiques ne sont pas toujours aisées du point de vue des porteurs de projets. Il existe une certaine méconnaissance et beaucoup d'a priori, parfois renforcés par des expériences contrastées. Certains renoncent à demander des aides publiques par peur de perdre le contrôle sur leur projet, du fait des lourdeurs administratives perçues, en raison de l'impression de ne pas entrer dans les cases. Une meilleure communication des formes de soutien existantes, des conditions d'accès et des contraintes engendrées apparaît à cet égard, essentielle.

Pertinence du territoire de la métropole lémanique

Le territoire d'action a du sens pour les opérateurs des filières agricoles et alimentaires, en particulier pour les filières nationales. La production agro-alimentaire est très importante et diversifiée, couvrant les besoins de la population de la métropole lémanique. Toutefois, au niveau de la deuxième transformation, il existe encore un potentiel de développement pour des projets innovants. Toutes les filières se caractérisent par un système à double vitesse – production de proximité / production nationale : chacune a sa place et sa légitimité mais impactent les stratégies d'investissement pour la transformation et la valorisation des produits. Quelle que soit la taille du circuit, la question d'une offre multi produits se pose. Il existe des opportunités de marché pour faciliter l'approvisionnement des ménages et des cuisines en produits de proximité. Par ailleurs, les infrastructures de mobilité (rail et route) pour les résidents, les entreprises intermédiaires (transformateurs, expéditeurs, grossistes) et les grands distributeurs sont importantes. Ces flux sont analysés de manière détaillée dans le document « Analyse des flux agricoles et agroalimentaires dans la métropole lémanique » (**cf. Annexe 2**).

Face aux enseignements des états de lieux et de l'analyse des acteurs, force est de constater que **beaucoup de projets de consommation locale se trouvent aux frontières** et ne correspondent pas aux critères et conditions de soutien d'organisme issu du système de promotion économique, ou que les accompagnants n'ont pas les compétences spécifiques nécessaires pour ces types de projet. Aujourd'hui, le programme inter-cantonal de soutien à l'innovation pour les PME et start-up de Suisse occidentale (programme de mise en œuvre PMO) n'adresse pas spécifiquement les questions d'innovation non technologiques dans les filières agroalimentaires et sylvicoles. Les soutiens liés à l'alimentation, à la santé et à l'agriculture sont fragmentés, avec le risque de réduction de l'efficacité des politiques de soutien.

Basé sur les expériences du projet consommation locale dans la métropole lémanique, l'objectif de Star'terre est de combler cette lacune et de partager, innover et mieux valoriser la production et les savoir-faire agricoles et alimentaires de la métropole lémanique. Il s'agit d'un changement de modèle : accompagner des projets qui se trouvent actuellement dans une zone grise pour acquérir de nouveaux marchés, qui pourront ensuite bénéficier à l'agriculture dans son ensemble.

Star'terre – L'écosystème alimentaire lémanique de la transition

Pour combler les lacunes constatées, il nous semble donc pertinent de **mettre en place une plateforme d'innovation à quatre dimensions** :

- 1. un système léger d'accompagnement** aux entrepreneurs, souvent isolés sur le long terme ou parfois orientés vers des services inadéquats
- 2. un réseau de compétences et de soutiens** pour les nouvelles initiatives
- 3. un guichet** recensant les services et outils de de soutien existants et offrant de conseils professionnels.
- 4. un pôle de recherche** (appliquée) pour favoriser et accompagner l'innovation

La mise en réseau des acteurs de l'écosystème alimentaire lémanique comme plateforme d'innovation intercantonale, constitue un premier pas dans la direction d'un dépassement de la segmentation du territoire de la métropole lémanique présentant une réalité économique diffuse, avec des frontières, des périmètres et des cercles de compétences préexistants.

Vision

Un écosystème alimentaire lémanique innovant et ouvert, qui place les agriculteurs et les entrepreneurs de l'alimentation au centre, soutient les jeunes entreprises agricoles et non agricoles et encourage le développement de nouveaux projets à l'interface entre la recherche et la commercialisation.

Mission

« Star'terre » appuie les acteurs de l'écosystème alimentaire lémanique dans leur volonté de partager, innover et mieux valoriser les savoirs faire agricoles et alimentaires de la métropole lémanique, en vue de garantir un retour de valeur ajoutée aux producteurs et de mettre en valeur le terroir de la métropole lémanique.

Proposition de valeur

Une **plateforme d'innovation autour de la consommation locale** impliquant les pouvoirs publics, l'écosystème du soutien à l'entrepreneuriat et à l'innovation, la vulgarisation agricole et les entrepreneurs : agriculteurs et autres.

Cette plateforme se nomme « **Star'terre** ».

« **Star'terre** », co-portée par AGRIDEA, s'articule en trois axes :

- Innover** : Découvrir des projets en phase d'idéation ou d'émergence, les sélectionner de manière exigeante pour permettre à ces entrepreneurs de faire avancer leur projet.
Catalyser les collaborations et l'émergence de nouveaux projets
- Partager** : Dynamiser, via des événements et l'accompagnement concret de projets, le tissu de la consommation locale.
Offrir une interface entre les projets privés, les administrations publiques et la recherche
- Valoriser** : Accompagner les projets sélectionnés ou émergents pour améliorer leurs chances.
Permettre la transition vers d'autres structures d'accompagnement.

Le réseau de compétences sur la consommation locale dans la métropole lémanique, ce sont :

- ✓ des acteurs publics et privés (les prestataires de services privés, cantons et communes de la métropole lémanique) qui mettent à disposition leurs connaissances et compétences
- ✓ sous forme de réseau actif (produire et valoriser les connaissances, les expertises liées à la consommation locale dans la métropole lémanique ; connecter les différents acteurs évoluant ou intéressés par ce domaine)
- ✓ et à travers un guichet dédié aux compétences complémentaires aux guichets existants, et de personnes qualifiées sur ces thématiques spécifiques (pour tout entrepreneur/personne à la recherche d'informations, d'expertise et d'accompagnement dans le domaine de la consommation locale)

Clients et publics cibles

Porteurs de projets/d'initiatives issus des domaines de l'agriculture, de la transformation, de la logistique et du commerce, tels que:

- Agriculteurs, transformateurs & commerçants
- Food entrepreneurs
- Consommateurs- entrepreneurs ou consomm-acteurs
- Filières / faitières, interprofessions, branches
- Clients publics ayant une question relative au marché / à l'alimentation / l'approvisionnement
- Organismes de recherche et de formation
- Coachs en entrepreneuriat

Produits et services



Offrir à nos publics cibles/clients un espace d'échange, de formation thématique, de visibilité et de réseautage pour favoriser l'émergence de nouveaux projets

Partager les compétences et les ressources

- Rencontres/événements thématiques
- Personnes clés et compétences à disposition dans le cadre de l'accompagnement
- Une présence sur les réseaux sociaux
- Le partage d'information (via le guichet présentiel, via la présence sur les réseaux sociaux, une newsletter régulière)
- Une plate-forme d'échange intercantonale



Offrir à nos publics cibles un point focal d'informations et de services, un espace dédié à faciliter la mise en contact entre compétences et besoins de soutiens: «une ruche de la consommation locale».

- ***Guichet présentiel***

Mise en réseau via l'équipe de coordination

Orientation et informations ciblées aussi pour le guichet présentiel

Possibilité de présence tournante dans les institutions partenaires

- ***Guichet virtuel***

Mise à disposition des informations concernant les organismes de soutien, les services et outils fournis

Accès au recensement des initiatives de consommation locale dans la métropole lémanique par cluster et au recensement des compétences du réseau

Informations ciblés en fonction du profil du porteur de projet



Accompagnement

Offrir à nos publics cibles les soutiens nécessaires à la réalisation de leur projet

Via:

- Un accompagnement par des coachs professionnels aux compétences pluridisciplinaires et complémentaires (agricoles, économie circulaire, business plan..)
- La mise à disposition d'outils adaptés
- Une mise en réseau et le partage d'informations
- De la visibilité, de la crédibilité et le renforcement de leur image
- Un soutien pour donner une structure et un rythme au développement du projet et un suivi qui permet au(x) porteur(s) de projet de rester actif et positif
- Un espace neutre qui permet une médiation si besoin

Domaines d'accompagnement



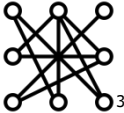
- Production
- Transformation
- Traçabilité
- Labellisation & packaging
- Marketing et commercialisation
- Développement organisationnel et modèle d'affaires
- Conditions cadres
- Economie circulaire
- Gouvernance et organisation d'entreprise
- Formation
- Distribution et logistique
- Sujets connexes: bois, énergie....

Outils & processus d'accompagnement

La démarche d'accompagnement est innovante en tant que telle (pour une description détaillée, cf. Annexe 3)

- Outils de coaching (cohérence vision, personne et projet) et de gestion de projet (business plan, tableau de bord, Gantt,...)
- Méthodes participatives (facilitation et modération)
- Ateliers de travail avec le porteur de projet
- Séances spécifiques avec des spécialistes des sujets concernés (traçabilité, restauration collective, aspects juridiques, etc.)
- Revue de jalon pour évaluer l'atteinte des jalons, lever des obstacles/blocages éventuels (humains, financiers, administratifs, ...) freinant l'avancement du projet
- Formations à la carte

Porteurs et partenaires actuels

			
AGRIDEA*	X	x	x
OCAN⁴*	X		x
DGAV⁵*	X		x
SAGri⁶*	X		x
SOFIES	X	x	x
IDEIX	X	x	x
PROMETERRE	X	x	
IAG⁷	X		
BEELONG	X	x	
FOOD HACK	X		
HES SIERRE	X		
INNOKICK	X		
GENILEM	X	x	
FRI-UP	X	x	
Cluster Food & Nutrition	x		x
Autres experts	À développer	À développer	À développer

* = Porteurs

³ Gestion/coordination du réseau

⁴ Office cantonal de l'agriculture et de la nature-Genève

⁵ Direction générale de l'agriculture, de la viticulture et des affaires vétérinaires-Vaud

⁶ Service de l'agriculture-Fribourg

⁷ Institut agricole de Grangeneuve

Fonctionnement et organisation

Organisation

Comité de pilotage

Le comité de pilotage est composé des représentants des quatre partenaires (services d'agriculture VD, GE, FR et AGRIDEA) et d'autres structures soutenant financièrement la démarche, à hauteur de 20'000 CHF minimum. Chaque partie dispose d'un droit de vote et donc de co-décision. Le comité de pilotage peut inviter à titre consultatif des personnes tierces.

Rôles et responsabilités du comité de pilotage:

- Définit et contrôle les orientations stratégiques;
- Valide les approches et méthodes par activités et tâches
- Approuve les activités et budgets annuels ;
- Valide le reporting financier;
- Suit et évalue le progrès du projet;
- Joue un rôle de relai pour la recherche de financement

Les membres du COPIL jouent un rôle proactif, notamment en ce qui concerne la coopération au niveau politique, la recherche de financement, l'identification d'acteurs tiers à impliquer et la veille sur l'émergence des projets innovants dans leur canton ou environnement respectif.

Le comité de pilotage se réunit 4 à 5 fois par année. Les séances sont convoquées par AGRIDEA, qui, comme d'autres membres du comité de pilotage, peut solliciter des séances extraordinaires en fonction des besoins.

AGRIDEA s'assure que l'ordre du jour et les documents nécessaires soient envoyés une semaine à l'avance.

AGRIDEA est en charge de la négociation et de la contractualisation avec les prestataires. Elle organise la répartition des tâches entre AGRIDEA, les services cantonaux et les prestataires. Le comité de pilotage valide cette répartition.

Equipe de coordination

AGRIDEA, l'association pour le développement de l'agriculture et de l'espace rural fait partie intégrante du système de connaissances agricoles. Elle s'engage avec ses partenaires pour proposer et maintenir un avenir durable de l'agriculture et de l'espace rural. AGRIDEA élabore des connaissances spécialisées. Elle intègre et diffuse les expériences et les besoins recueillis de la pratique.

Ces prestations correspondent au développement et à l'acquisition de nouvelles méthodes pour le conseil dans l'agriculture, au flux de connaissances adaptées à la pratique et disponibles dans les publications et logiciels et au soutien de projets innovants et de services de vulgarisation sur site.

AGRIDEA porte la plateforme d'innovation autour de la consommation locale. Pour la faire fonctionner, elle est principalement soutenue par SOFIES et IDEIX. SOFIES est un groupe international basé à Genève spécialisé dans le conseil et la gestion de projets favorisant un développement économique durable. IDEIX est un bureau d'accompagnement de start-up avec un axe fort sur les questions agricoles et alimentaires.

Groupe d'experts

Le groupe d'experts est composé de représentant-e-s :

- d'entreprises de conseil agricole et entrepreneurial ;
- de la recherche ;
- de l'équipe de coordination ;
- de l'agriculture.

Il s'assure de la pertinence des activités proposées dans le cadre de Star'terre et de leur utilité. Il contribue à la sélection des projets accompagnés et se positionne sur des thématiques pertinentes à explorer dans le cadre des événements du réseau ou de projets parallèles.

Jury de l'appel à projet.

Il est composé de l'équipe de coordination, du groupe d'experts et du COPIL.

Fonctionnement

Agilité

L'équipe de coordination fonctionne de manière agile, en impliquant au maximum les clients et en permettant une grande réactivité à leurs demandes. Elle suit un cycle de développement itératif, incrémental et adaptatif. Elle est à l'écoute des individus et des organisations parties prenantes de l'écosystème alimentaire lémanique, se rend autant opérationnelle que possible et s'adapte aux changements émanant de la pratique.

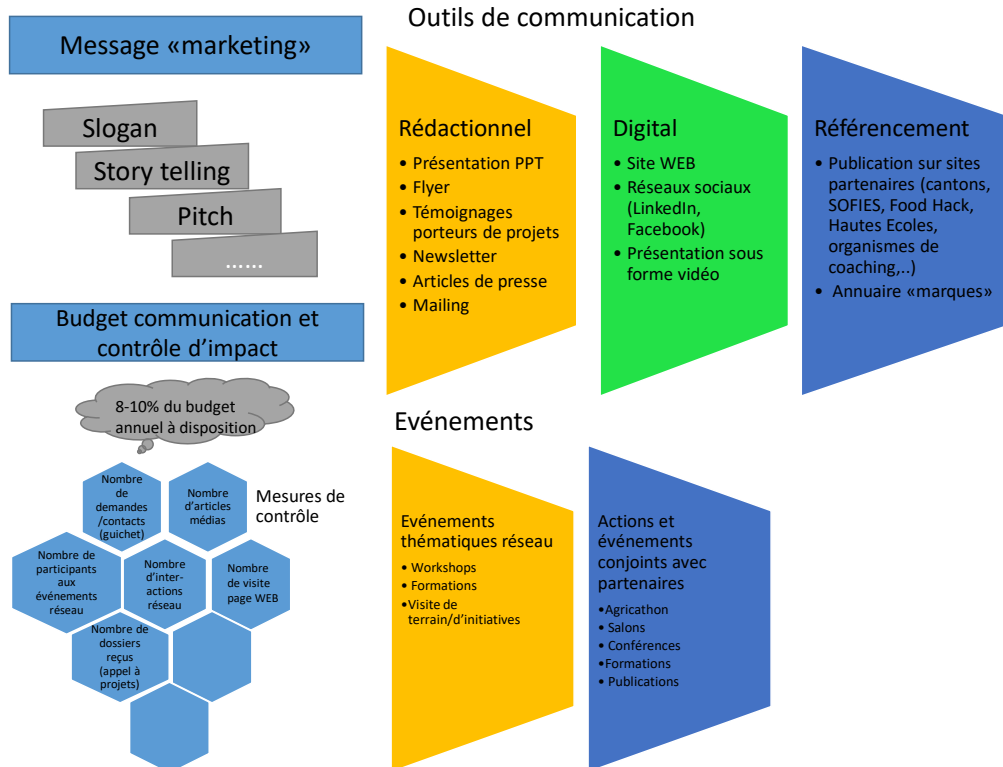
Pour répondre au mieux aux demandes du public cible de la plateforme, l'équipe fonctionne de manière collaborative en impliquant lorsque nécessaire toute personne ou organisation pouvant contribuer à apporter des solutions pratiques aux défis rencontrés par les porteurs de projets/initiatives innovants.

Communication

Afin de proposer les bons services aux bonnes personnes au bon moment,

- Nous exprimons notre différenciation :
 - ✓ Par notre "marque", logo
 - ✓ Par notre proposition de valeur et notre USP
- Nous utilisons des moyens ciblés pour nous faire connaître :

Canaux et relation client



- Nous sommes relayés dans les territoires via :
 - ✓ Les porteurs de projet ayant bénéficié du coaching
 - ✓ Nos partenaires de l'écosystème
 - ✓ Les cantons (services de l'agriculture, promotion économique)

Budget

Produits

	2020	2021	2022	2023	2024	2025
Vaud ??	45'000 ?	45'000 ?	45'000 ?	35'000 ?	25'000 ?	15'000 ?
Genève	25'000	25'000	25'000	20'000	15'000	10'000
Fribourg	20'000	20'000	20'000	15'000	10'000	5'000
Contributions propres- heures de travail : 3.5 jours/an par canton à 1'350 CHF/jour	14'175	14'175	14'175	14'175	14'175	14'175
AGRIDEA contributions propres-heures de tra- vail	60'000	60'000	60'000	60'000	60'000	60'000
Total contributions porteurs de projet	104'175	104'175	104'175	84'175	64'175	44'175
Parrainages	15'000	20'000	25'000	30'000	35'000	40'000
Contributions propres (Bio Suisse,...)	20'000	25'000	30'000	35'000	40'000	45'000
Cotisations (porteurs projets & experts)	5'000	10'000	15'000	20'000	25'000	30'000
TOTAL	204'175	219'175	234'175	229'175	224'175	219'175

Nota Bene : ces montants sont indicatifs et sujets à variation

- Monétisation du réseau: cotisation membre fixe ou proportionnelle au nombre d'employés
- Contribution à l'accompagnement des projets par les porteurs au-delà de 20'000 CHF et pour les experts (coachs) cotisation annuelle (50-75CHF)

Charges

Estimation du nombre de postes de travail

- Coordination/gestion administrative et financière/guichet présentiel: poste à 60%
- Accompagnement des projets (10/année): poste à 55%
- Communication/marketing/réseautage/organisation événements: poste à 50%

Total: 1.65 ETP

ANNEXES

Annexe 1 : Analyse des acteurs du soutien à l'écosystème alimentaire lémanique

Annexe 2 : Flux des produits agricoles et alimentaires dans le territoire d'action « Arc Lémanique »

Annexe 3 : Processus d'accompagnement des projets

Annexe 4 : Exemples de projets accompagnés et impacts

